



## Fiche technique

# Les Banquettes Arrières

Gentilles... par accident **Opus 3**

Sauf accord particulier ou dans les cas précisés, tous les éléments cités dans la fiche technique ci-dessous sont fournis par l'Organisateur.

Toutes les clauses présentes ci-dessous ne pourront être modifiées ou négociées sans l'accord du régisseur : Pierre Gayant - 06 70 86 40 20 - [pgayant@hotmail.com](mailto:pgayant@hotmail.com)  
Toky Rakotoson - 06 70 05 48 45 - [tok.rakot@gmail.com](mailto:tok.rakot@gmail.com)

### **DURÉE DU SPECTACLE :**

1h 15min

### **ARRIVÉE ET ACCUEIL :**

L'équipe est constitué de 4 personnes en tournée (3 comédien.ne.s et un régisseur).

Merci de fournir à l'équipe le plan de la ville avec localisation et adresse précise de la salle, ainsi que les itinéraires d'accès et le lieu de stationnement. Il conviendra d'adresser les autorisations de circuler en cas de restrictions particulières

A son arrivée l'équipe sera accueillie par un représentant de l'organisation et un responsable connaissant parfaitement le lieu.

Dès l'arrivée de l'équipe, le lieu devra être disponible à son usage exclusif.  
(Dans le cas de circonstances particulières –programmation enchaînée, spectacle en matinée, projection de film, etc.- qui rendraient cette exclusivité inenvisageable, prière de nous en aviser au plus vite afin que des solutions soient trouvées).

### **LOGES :**

Pour 3 comédien.ne.s.

Les loges seront équipées de toilettes, lavabos, douches, miroirs, de portants avec cintres, de serviettes de toilettes, de poubelles, d'au moins 2 tables (2m x 1m) de 3 chaises, d'une table à repasser et d'un fer à repasser.

Prévoir boissons chaudes et froides et quelques grignotages variés (salé et sucré) avant la représentation (merci beaucoup !).

L'Organisateur devra réserver les loges au seul personnel de la tournée et limiter l'accès aux coulisses aux personnels de service et pompiers.

Dans le cas de représentations multiples, les loges doivent pouvoir se fermer à clef, les clefs seront remises au régisseur.

## **CONFIGURATION PLATEAU :**

Ouverture minimale : 5 m

Profondeur minimale : 5 m

Hauteur sous gril minimale : 4 m

## **RÉGIE :**

Le régisseur effectuant la régie son et la régie lumière, prévoir un espace assez grand pour la console son (Midas M32R) et la console lumière (PC D::light).

## **SONORISATION :**

DIFFUSION FACADE : Système stéréo de bonne qualité (L.Acoustics, D&B, etc.), la puissance adaptée au lieu et le système calé de façon à obtenir une diffusion homogène en tout point.

DIFFUSION RETOUR : Système de bonne qualité (L.Acoustics, D&B, etc.)

- 3x retours compacts 8" ou 10" en bain de pieds, en avant-scène.

- 2x retours 12" ou 15" en side sur pieds (h: 2m) en coulisses.

Console numérique Midas M32R **fournie** par la compagnie

**Merci de prévoir une traversée régie / scène d'un multipaires XLR 16in/8out ou stagebox AES50 type Midas DL16 + traversée RJ45 (cat5e ou +)**

	INPUT	DÉTAILS
1	Voix Marie	3x Senn. MKE Omni <b>fournis</b> 3x systèmes HF Senn. G4 <b>fournis</b>
2	Voix Fatima	
3	Voix Anthony	
4	Clavier (sur batterie)	1x système HF Sennheiser G4 <b>fourni</b>
5	Guitare	1x système HF <b>fourni</b>
6	Ukulélé	1x système HF <b>fourni</b>
	OUTPUT	DÉTAILS
1	3x wedges 8"/10"	En bord de scène
2	2x sides 12"/15"	En coulisses, à 4m du cadre
7	LEFT	
8	RIGHT	

## **LUMIÈRE :**

Console lumière **fournie** par la compagnie (PC D::light)

Merci de suivre le plan de feu ci-joint.

Adaptable en fonction des lieux, n'hésitez pas à nous contacter.

## **TEMPS DE MONTAGE ET SERVICES :**

L'implantation technique lumière et son devra être effective au matin de la représentation.

Auquel cas prévoir :

2 services la journée du spectacle avec 1 régisseur lumière, 1 régisseur son et un cintrier si nécessaire :

- 1 service réglages lumières et son, avant la représentation,
- 1 service le soir du spectacle, comprenant mise en route du spectacle, spectacle et démontage avec un régisseur lumière et un régisseur son.

Pour exemple, en cas de représentation à 20h:

13h30 : arrivée de l'équipe du spectacle

14h - 16h : réglages lumière

16h - 17h : réglages son

17h - 18h : raccords plateau, mise.

18h - 19h : pause, encas.

19h - 19h45 : maquillage, habillage.

19h45 - 20h : entrée public.

20h : spectacle (1h15min).

21h30 - 22h : rangement costumes, instruments et accessoires plateau.

## **ÉQUIPE :**

- Fatima Ammari-B : Chanteuse comédienne
- Anthony Boulc'h : Chanteur comédien
- Marie Rechner : Chanteuse comédienne
- Pierre Gayant ou Toky Rakotoson : Régisseurs

Régime spécifique : pas de crevettes pour Toky.

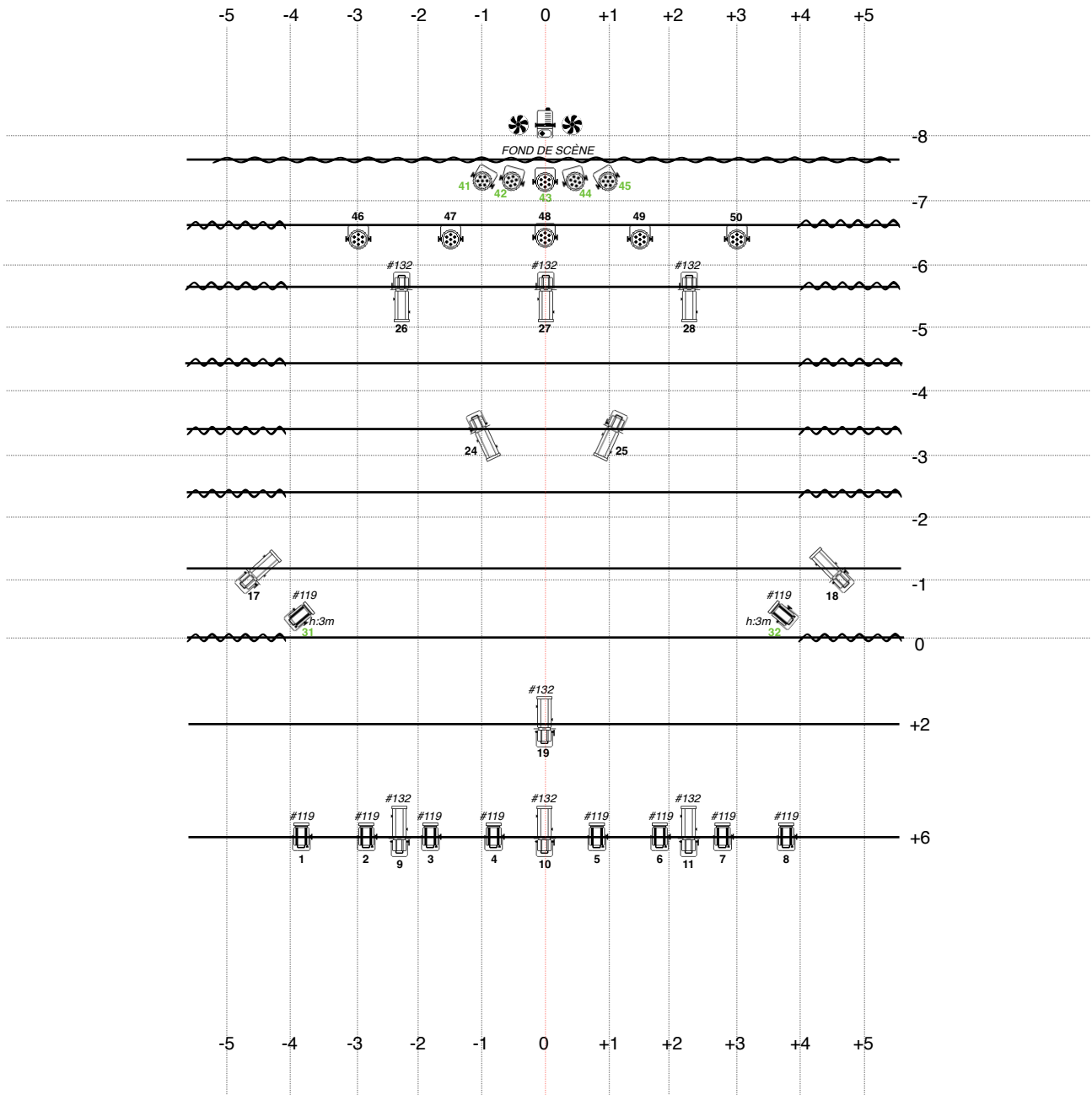
**MERCI D'AVANCE POUR VOTRE ACCUEIL**

# Les Banquettes arrières Opus 3


## Gentilles... par accident


Ech. 1/100e


1 cm = 1 m  
format A4




- Notes:
- Circuits 31 + 32 sur pieds, hauteur = 3m
  - Circuits 41 -> 45 au sol
  - Prévoir une lumière salle graduée -> c.60

 PC 1kW lentille claire **x10**  
+ 8 volets à la face

 Dec 1kW longue **x11**

 Rush Par2 mode 9ch **x10**

 Machine à brouillard  
+ 2 ventilateurs

Filtres		
#119	Light Hamburg Frost	10x PC 1kW
#132	1/4 Hamburg Frost	7x Dec